

SuperMap iDesktop 地理院地図の利用方法（2D／3D）

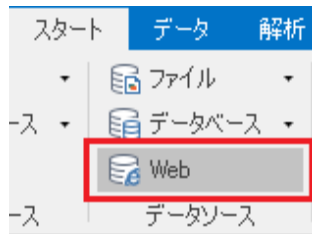
日本スーパーマップ株式会社

SuperMap iDesktop（※）では、PC がインターネットに接続している環境であれば、国土地理院が Web 地図の形式で配信している「地理院地図」をベースマップとして表示することが可能です。本書では、マップウィンドウ（2D）と 3D シーンへの地理院地図の追加、表示方法をそれぞれ紹介します。また、利用に際しての注意点を紹介します。

● マップ（2D）に追加・表示

Step 1 :

[スタート] タブから [データソース] — [Web] を選択すると [Web タイプのデータソースを開く] が表示されます。



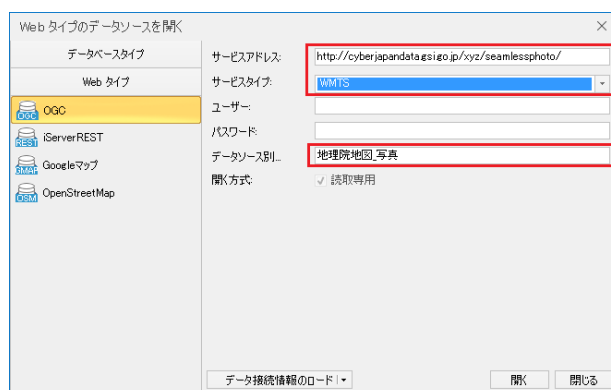
Step2 :

[Web タイプのデータソースを開く] ダイアログボックスで、以下の設定を行います。

- Web タイプ： [OGC] を選択（デフォルト）
- サービスタイプ： [WMTS] を選択
- データソース別名： 任意に設定（デフォルトの表示も可）
（ユーザー、パスワードの設定は無効です）
- サービスアドレス： 地図の種類に対応した下記の URL を入力（コピー & ペースト可）

地理院地図の対応 URL

- 標準地図: <http://cyberjapandata.gsi.go.jp/xyz/std/>
- 淡色地図: <http://cyberjapandata.gsi.go.jp/xyz/pale/>
- 写真: <http://cyberjapandata.gsi.go.jp/xyz/seamlessphoto/>
- 色別標高図: <http://cyberjapandata.gsi.go.jp/xyz/relief/>



Step3 :

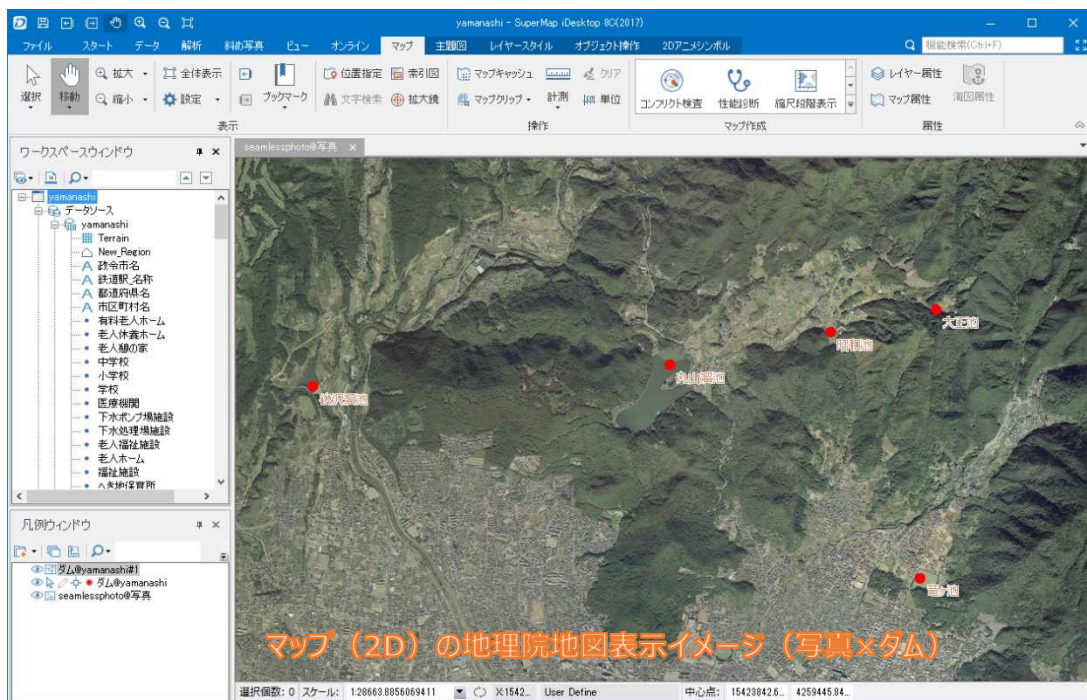
「開く」を実行するとワークスペースウィンドウに Web データソースが開きます。

Step4 :

ツリーを展開してデータセット（標準地図の場合は"std"）をマップウィンドウにドラッグまたはダブルクリックするとマップウィンドウに表示されます。

注意点 :

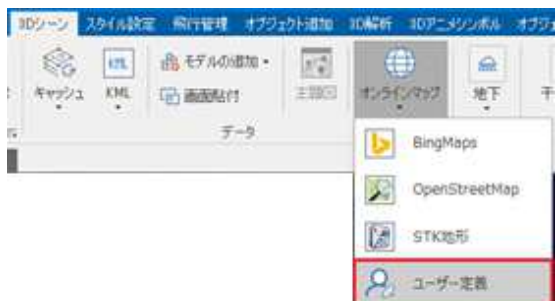
- マップを開いた後、初期の表示座標位置の関係で空白画面となります。[マップ] — [表示] — [全体表示] を押下してマップ全体（世界全体）を表示してから、必要な範囲に拡大してください。
- もしくは、対象エリアのマップを表示した状態で、地理院地図のデータセットをマップウィンドウにドラッグすることで直接対象範囲の地理院地図を表示させることができます。地理院地図の座標系（WebMercator）以外の座標系（例えば JGD2000）のマップに対してもアクティブ投影設定により該当範囲の地理院地図を開くことができますが、表示のひずみが生じることがありますのでご注意ください。
- 現在対応している複数種類の地理院地図を同時に開くことができます。ただし、デフォルトの [データソース別名] では既に関いているデータソース名と一致するため開けません。[データソース別名] を任意に名称に変更してください。例えば、淡色地図を開く際に [データソース別名] を "淡色地図" や "pale" 等に入力します。



●3D シーンに追加・表示

Step 1 :

3D シーン（新規または既存）を開いた状態で、[3D シーン] タブから [オンラインマップ] — [ユーザー定義] を選択すると [OGC サービスレイヤーを開く] が表示されます。



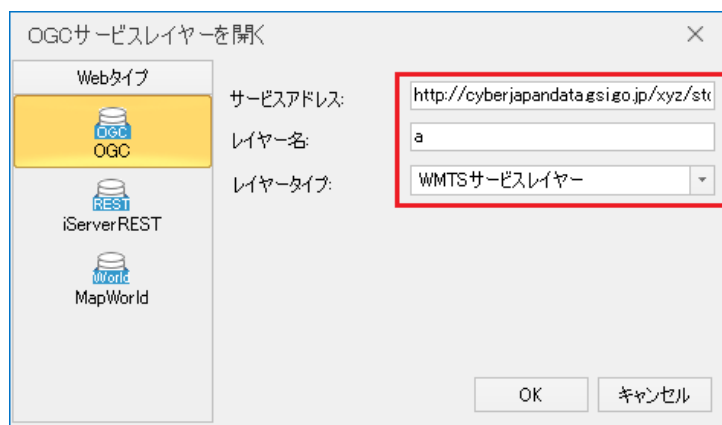
Step2 :

[Web タイプのデータソースを開く] ダイアログボックスで、以下の設定を行います。

- Web タイプ： [OGC] を選択（デフォルト）
- レイヤータイプ： [WMTS サービスレイヤー] を選択（デフォルト）
- レイヤー名： に任意のレイヤー名を入力（例:標準地図）
- サービスアドレス： 地図の種類に対応した下記の URL を入力（コピー & ペースト可）。

地理院地図の対応 URL

- 標準地図: <http://cyberjapandata.gsi.go.jp/xyz/std/>
- 淡色地図: <http://cyberjapandata.gsi.go.jp/xyz/pale/>
- 写真: <http://cyberjapandata.gsi.go.jp/xyz/seamlessphoto/>
- 色別標高図: <http://cyberjapandata.gsi.go.jp/xyz/relief/>

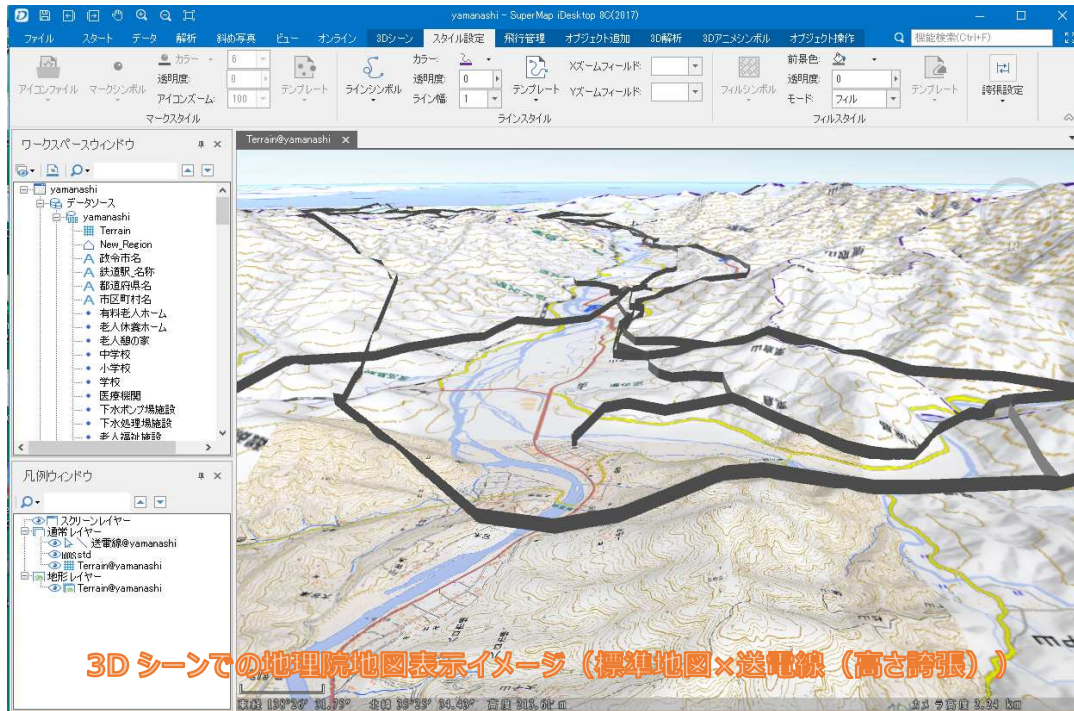


Step3 :

[OK] を実行すると 3D シーンに地理院地図が追加されます。 [凡例ウィンドウ] の通常レイヤーツリーに項目が追加されます。

注意点：

- 高さ情報は含みません。別途、DEM データなど高度情報を持つデータを重ね合わせることで、地理院地図に高度の起伏を持たせることができます。
- 3D シーンが表示状態が水平を向いている（俯角がより 0 に近い）場合、距離の差により 3D シーン内の手前と奥に表示するタイルレベルが異なることがあります。



●キャッシュ：

一度表示した位置、縮尺レベルは、ローカル PC 内にキャッシュファイルが生成されるため、再度同じ位置、縮尺レベルを表示する場合は、インターネットに接続していない状態でも表示できます。

キャッシュファイルは手動で削除することもできます（通常利用時には削除する必要はありません）。

PC の下記フォルダを削除することで、クリアできます。再度地理院地図を閲覧すると同一フォルダにキャッシュファイルが生成されます。

(システムドライブ)

¥Program Files¥SuperMap¥SuperMap iDesktop 8C(2017)¥Bin¥Cache¥WebCache¥WMTS¥japan
(iDesktop8C(2017)の 64bit 版をデフォルトフォルダにインストールした場合)

●(※)iDesktop のバージョン：

iDesktop8C(2017)以降の製品で対応しています。3D シーンへの地理院地図表示は、同製品の ver8.1.1.12925（2017 年 10 月 3 日更新）以降でサポートしています。